

ADAPTACIÓN Y VALORACIÓN PSICOMÉTRICA DEL SRI (SPECIALIZATION RECREATION INDEX) EN DEPORTISTAS FEDERADOS

Sheila Romero, Ioseba Iraurgi y Aurora Madariaga

Universidad de Deusto, España

RESUMEN: Los cambios en los hábitos deportivos acaecidos en la última década han dado lugar a una preeminencia del componente recreativo frente al competitivo. La práctica deportiva entendida como ocio se está extendiendo a toda la población, resultando, por el otro lado, en un descenso de las licencias deportivas. Por ello, resulta necesario abordar las prácticas competitivas desde teorías relacionadas con las nuevas demandas de la sociedad. La especialización de recreación es un constructo que analiza la variedad de participantes que existen en una misma práctica de ocio, segmentándolos en diferentes niveles de especialización a lo largo de un continuo. El SRI (*Specialization Recreation Index*) clasifica a los participantes en función de su orientación, experiencia, relaciones y compromiso hacia la práctica realizada. La presente investigación muestra la adaptación y valoración psicométrica del SRI con una muestra de deportistas federados con y sin discapacidad, presentando resultados adecuados que indican que en las prácticas federadas se produce una especialización de recreación en los deportistas y que permiten la utilización del SRI en estos contextos deportivos.

PALABRAS CLAVE: Especialización de recreación, adaptación, valoración psicométrica, deporte federado.

ADAPTATION AND PSYCHOMETRIC ASSESSMENT OF SRI (SPECIALIZATION RECREATION INDEX) IN SPORTSPEOPLE

ABSTRACT: Due to the changes in sport habits that have taken place this decade, the recreational component has gradually gained preeminence over the competitive one. The practice of sports as leisure has extended to the overall population, which has led to a decline in the issuing of sportive licenses. It is thus necessary to approach competitive practice from the framework of different theories related with societal demands. Recreation specialization is a construct that analyzes the variety of participants who coexist in the same practice of leisure, segmenting them into different levels of specialization along a continuum. The SRI (*Specialization Recreation Index*) classifies participants based on their orientation, experience, relationships and commitment to practice. This research shows the adaptation and psychometric evaluation of SRI with a sample of amateur sportspeople with and without physical disabilities, presenting appropriate results that indicate that, in federated practice, a specialization recreation does occur in athletes, and that SRI can be used in competitive sporting contexts.

KEYWORDS: Recreation Specialization, Adaptation, Psychometric Assessment, Federated Sport.

ADAPTAÇÃO E AVALIAÇÃO PSICOMÉTRICA DO SRI (ÍNDICE DE ESPECIALIZAÇÃO DE RECREAÇÃO) EM DESPORTISTAS FEDERADOS

RESUMO: A mudança contínua dos hábitos desportivos que ocorreu na última década levou a uma predominância da componente recreativa frente a competitiva. A prática desportiva entendida como lazer está-se espalhando para toda a população, resultando, por outro lado, num declínio das licenças desportivas. É, portanto, necessário abordar as práticas competitivas com teorias relacionadas com as novas demandas da sociedade. A especialização de recreação é um constructo que analisa o leque de participantes que estão na mesma prática de lazer, segmentando-os em diferentes níveis de especialização ao longo de um continuum. O SRI (*Specialization Recreation Index*) classifica os participantes de acordo com sua orientação, experiência, relações e compromisso para a prática feita. Esta pesquisa mostra a adaptação e avaliação psicométrica do SRI com uma amostra de desportistas federados com e sem incapacidade física, apresentando resultados adequados, indicando que, na prática federada ocorre uma especialização em recreação nos desportistas e permite o uso do SRI nestes contextos desportivos.

Manuscrito recibido: 15/10/2015
Manuscrito aceptado: 25/05/2016

Dirección de contacto: Sheila Romero. Instituto de Estudios de Ocio. Facultad de Ciencias Sociales y Humanas. Universidad de Deusto. Avenida de las universidades, 24. 48007, Bilbao, Vizcaya, España. Correo-e: sheila.romero@deusto.es

PALAVRAS CHAVES: Espacialização de recreação, adaptação, avaliação psicométrica, desportistas federados.

El continuo cambio de los hábitos deportivos acaecidos en la última década, debidos principalmente a un cambio de valores en la sociedad, consecuencia de la evolución de los valores materialistas en pro de unos post-materialistas, ha resultado en una variación de las demandas deportivas de la población (García-Ferrando, 2006; García-Ferrando y Llopis, 2011; Olivera y Olivera, 1995; Sicilia, Águila, y González-Cutre, 2011). La práctica del deporte tradicional, asentado en los valores materialistas y de carácter esencialmente competitivo, ha dado paso a una preeminencia de una práctica deportiva de naturaleza más recreativa. Si bien a una mayor parte de la población le interesa la práctica deportiva en su generalidad, el deporte reglado estaría quedando relegado a un segundo plano dando lugar a un descenso de las licencias deportivas (García-Ferrando y Llopis, 2011). Las personas buscan la vivencia de nuevas experiencias en el terreno deportivo, experiencias óptimas donde la persona se encuentra completamente absorta en una actividad para su propio placer y disfrute (Hernández-Mendo, Morales-Sánchez, y Triguero, 2013). Por ello, es necesario entender el deporte como un fenómeno que ha evolucionado desde el ámbito de la competición y de las aptitudes físicas a ser un fenómeno de carácter global que actúa en los diferentes ámbitos de la sociedad ocupando todas las facetas de la vida diaria (Celma y Giménez, 2004; Falco, Samdal, Estevan, y Álvarez, 2013). Este auge de los valores post-materialistas ha sido fruto también de la importancia que ha ido ganando el ocio en las últimas décadas (Hellín, Moreno, y Rodríguez, 2004) dando lugar a una diversificación de las prácticas deportivas.

Conviene mencionar en este punto a la especialización de recreación, término que alude a prácticas de ocio complejas que requieren de una combinación de habilidades y conocimientos e influyen significativamente en diversos aspectos de la vida de las personas (Liu, 2012). La teoría de la especialización de recreación es un área de estudio que describe la variación en las experiencias, la avidez, el compromiso o las relaciones relacionados con una determinada práctica de ocio, segmentando a los participantes de la misma en subgrupos identificados (Salz, Loomis, y Finn, 2001). Es decir, evalúa la variedad de participantes que existen en una misma práctica (Jett, Thapa, y Ko, 2009). Bryan (1977) fue el pionero en hablar del concepto de especialización de recreación, quien lo definió como un continuo del comportamiento hacia las prácticas de ocio que va de lo general a lo particular.

Los participantes en prácticas de ocio no han tenido un sencillo método de segmentación y de identificación dentro de una misma actividad, por ello, la investigación sobre la especialización de recreación puede ser útil para este fin debido a su énfasis en la investigación de la diversidad entre los participantes en una misma práctica (Kerins, Scott, y Shaffer, 2007).

Bryan (1977) propuso este concepto para explicar los significados al identificar y segmentar la diversidad de pescadores de trucha. El paso de un principiante a un experto en una práctica de ocio se comprueba en un aumento de la capacidad, experiencia y compromiso, así como el cambio en las

orientaciones de valor de las actitudes, comportamientos y preferencias de la misma. El autor desarrolló una tipología de los pescadores de truchas sobre la base de diferencias en la gestión del equipamiento, la habilidad y preferencias de las actividades realizadas (William y Gerard, 2010). Su tipología consistía en (Bryan, 1977): (a) pescadores ocasionales, nuevos en el deporte, pescan con poca frecuencia porque la pesca aun no es una parte importante de su ocio o porque simplemente ésta no tiene mayor interés para ellos; (b) los generalistas, asiduos al deporte, utilizan técnicas variadas; (c) los especialistas en técnicas, pescadores que se especializan en un método de pesca particular y usan técnicas específicas, excluyendo otras en gran parte y, por último, (d) los especialistas en técnicas y en entornos, pescadores fuertemente comprometidos que se especializan varios métodos y tienen diferentes preferencias por los diferentes tipos de agua o dónde practicar su actividad.

Esta categorización no es estricta ya que, del mismo modo, McFarlane (1994, 1996) en sus investigaciones sobre la observación de aves, sugiere que existen cuatro tipos principales de observadores de aves: los participantes ocasionales, los principiantes, los intermedios y los avanzados. También, en otros estudios sobre la pesca, sus autores clasificaron a los pescadores en: extraños, turistas, regulares e influyentes (Ditton, Loomis, y Choi, 1992; Hawkins, Loomis, y Salz, 2009; Salz, et al., 2001; Salz y Loomis, 2005).

A pesar de que la teoría de la especialización ha sido aplicada a multitud de prácticas de ocio, en su conceptualización inicial Bryan hace referencia a las prácticas deportivas (Bryan, 1977), de hecho, él mismo aplicó su teoría con pescadores, promoviendo los estudios sobre la especialización en prácticas principalmente deportivas. Algunos ejemplos de ello son: escalada (Weekley, 2002), ultimate (Kerins, et al., 2007) o ski (Won, Bang, y Shonk, 2008) aunque la mayoría de ellos, y siguiendo a Bryan, también centraron sus estudios sobre la especialización en la pesca (Choi, Loomis, y Ditton, 1994, Ditton, et al., 1992; Morgan y Soucy, 2009; Needham, Sprouse, y Grimm, 2009; Salz y Loomis, 2005; Valentine, 2003; Wilde y Ditton, 1994). De hecho, en los últimos años se comienzan a apreciar estudios basados en prácticas con un componente más competitivo como es el caso del softbol y voleibol (Liu, 2012; Liu, Caneday, y Tapps, 2013) o el motociclismo (Chen y Shih, 2013)

La especialización de recreación es un constructo multidimensional. Si bien en su conceptualización inicial Bryan (1977) puso el énfasis en los aspectos relacionados con el comportamiento y el conocimiento de la especialización con pocos indicadores, posteriormente el afecto ha ganado importancia como una dimensión importante de la especialización. Por ello, McIntyre y Pigram (1992) propusieron un modelo de especialización por el cual la conducta, el conocimiento y el afecto eran interrelacionados y, consecuentemente reforzados por una cuarta dimensión que ayudaría a comprender de una manera más completa este constructo: el compromiso. Cada uno de estas dimensiones son independientes una de otra, pero pueden interactuar y reforzarse en ellas (Weekley, 2002).

Mientras que algunos estudios se han centrado solamente en una dimensión (Ditton et al., 1992; Graefe, 1981; Schreyer, Lime, y Williams, 1984). La mayoría de estudios han realizado aproximaciones multidimensionales para dar explicación a la especialización de recreación (Jett, et al., 2009; Mcfarlane, 2004; Oh y Ditton, 2008; Salz, David, y Loomis, 2005).

A pesar de haber unas dimensiones claras para abordar el concepto de especialización, los investigadores que han seguido la teoría de Bryan (1977) han usado diferentes variables y técnicas para segmentar a los participantes en diferentes niveles de especialización. Estas variables suelen relacionarse con la medida de la experiencia adquirida con el tiempo en una determinada práctica, los contextos sociales, los gastos, el equipamiento utilizado, la centralidad que ocupa la actividad en el estilo de vida o las preferencias en la misma (Weekley, 2002).

Fueron Salz et al. (2001) los que decidieron elaborar un índice que contemple las cuatro dimensiones contempladas en la especialización de recreación -compromiso, conducta, afecto y conocimiento- y que ayude a establecer las tipologías de participantes en una determinada práctica. Este índice se elaboró a partir del estudio realizado por Ditton et al. (1992) que relacionaban la especialización de recreación con la teoría de los mundos sociales (Unruh, 1979) definiéndola en este caso como un proceso mediante el cual los mundos sociales y submundos segmentan e interactúan disponiendo a sus miembros a lo largo de un continuo (Ditton et al., 1992).

Con el fin de clasificar a los participantes en mundos sociales con fines conceptuales Unruh (1980, 1979) propuso un esquema de cuatro mundos sociales generalizados. Sus cuatro submundos (extraños, turistas, regulares y los influyentes) fueron codificadas en función de su proximidad y conocimiento sobre el mundo social y las actividades propias del mismo. Los cuatro submundos se pueden medir bajo cuatro características propias a cada actividad: orientación, experiencia, relaciones y compromisos.

Ditton et al. (1992) no desarrollaron algunos de sus objetivos propuestos en su estudio sobre la re-conceptualización de la especialización bajo la teoría de los mundos sociales, por lo que Salz et al. (2001) decidieron terminar esta tarea con la realización y validación del índice que midiese la especialización de recreación (en adelante SRI = *Specialization Recreation Index*).

Es necesario incidir en que el SRI se ha utilizado para segmentar a los participantes en diferentes niveles de especialización, pero las variables dependientes que utiliza cada autor para determinar qué especialización es la que se mide dependen de los objetivos de cada estudio. El SRI ha sido utilizado en diferentes investigaciones (Hawkins et al., 2009; Salz et al., 2001; Salz y Loomis, 2005) pero no ha sido adaptado al castellano.

El propósito de esta contribución es presentar las características psicométricas y validez de constructo de la versión adaptada al castellano del SRI siguiendo el mismo análisis llevado a cabo por sus autores (Salz et al., 2001). Frente a la problemática del descenso de la práctica deportiva en marcos reglados y el auge de una práctica deportiva orientada hacia fines recreativos, la población objeto de estudio han sido

deportistas federados, distinguiendo dos muestras en función de la presencia o no de discapacidad física. Si el número de licencias se ha reducido considerablemente, este efecto se ha visto más pronunciado en el caso de deportistas con este tipo de discapacidad. Por ello, a mayores, también se muestra la validez discriminante del índice, observando qué variables discriminan a cada colectivo.

MÉTODO

Participantes

Participan en el estudio 370 deportistas de los cuales 138 tienen discapacidad física (G_a) y 232 no tienen ningún tipo de discapacidad (G_n). En la Tabla 1 se muestran detalladamente todas las principales variables de caracterización de la muestra y su distribución a partir del grupo de pertenencia. En todas las variables se encontraron diferencias estadísticamente significativas entre ambos grupos. A este respecto, mientras que la mayoría de los deportistas con discapacidad física tienen más de 31 años, por el contrario, la mayoría de deportistas sin discapacidad se encontraban en el intervalo entre 16 y 20 años. El nivel de estudios es superior en los deportistas sin discapacidad, aunque hay que matizar que, según la edad de los mismos, la mayoría de ellos se encontraban estudiando en el momento de la realización del estudio, habiendo un porcentaje superior de ocupación en los deportistas con discapacidad.

En cuanto a las características deportivas, se observa una preeminencia de modalidades colectivas en el colectivo sin discapacidad (baloncesto, rugby, balonmano, hockey, fútbol, etc.) frente a la mayoría de prácticas individuales y/o dobles en los deportistas con discapacidad física (atletismo, montañismo, tiro olímpico, slalom...). Ambos colectivos llevan más de 4 años practicando el deporte realizado y entrenan más de 4 horas a la semana.

Procedimiento

Se acudió a clubes deportivos para acceder al grupo de deportistas sin discapacidad, así como también a los propios jugadores en determinados casos. En el caso de los deportistas con discapacidad física se acudió en un primer momento a las federaciones de deporte adaptado pertinentes y ellas abrieron la vía para acceder a los clubes y a los deportistas con licencia libre. En todos los casos se les explicó, tanto a entidades como a deportistas, las características y objetivos del estudio y la confidencialidad de los datos. Una vez establecidos los contactos con los participantes se les explicó la finalidad del estudio y se les pidió responder a un cuestionario -en formato papel u online en el caso del G_a -, informándoles que podían abandonar el estudio si así lo deseaban.

Instrumento

El SRI original estaba compuesto por 4 ítems, derivados de las cuatro características (orientación, experiencias, relaciones y compromiso) utilizadas por (Unruh, 1979) para colocar a los participantes en un particular submundo social; en nuestro caso, en un nivel de especialización específico (Salz et al., 2001).

Tabla 1
Principales características sociodemográficas de las muestras: G_d Vs G_n

		Total		Con Discapacidad		Sin discapacidad		χ^2	p
		<i>N</i>	<i>n</i>	%	<i>n</i>	%			
Sexo	Hombre	254	119	86.2	135	58.2	31.62	< .001	
	Mujer	116	19	13.8	97	41.8			
Edad	Entre 16 y 20 años	95	9	7.1	86	37.1	174.21	< .001	
	Entre 21 y 25 años.	87	8	6.3	79	34.1			
	Entre 26 y 30 años.	52	9	7.1	43	18.5			
	Más de 31 años.	125	101	79.5	24	10.3			
Nivel de estudios	Primarios	22	20	15.2	2	0.9	101.26	< .001	
	Secundarios	64	23	17.4	41	17.7			
	Formación profesional	94	40	30.3	54	23.3			
	Diplomatura/Licenciatura.	150	20	15.2	130	56.0			
	Posgrado/Doctorado	8	5	3.8	3	1.3			
	Sin estudios	23	21	15.9	2	0.9			
	Analfabeto	0	0	0	0	0			
Ns/Nc	3	3	2.3	0	0				
Situación laboral	Ocupado	120	54	40.9	66	28.4	150.44	< .001	
	En paro	29	11	8.3	18	7.8			
	Estudiante	156	11	8.3	145	62.5			
	Amo/a de casa	1	1	0.8	0	0			
	Pre/jubilado.	23	20	15.2	3	1.3			
	Incapacitado	26	26	19.7	0	0			
	Otros	2	2	1.5	0	0			
	Ns/Nc	7	7	5.3	0	0			
Tipo deporte	Individual	96	50	36.2	46	19.8	140.54	< .001	
	Colectivo	219	34	24.6	185	79.7			
	Individual/dobles	55	54	39.1	1	0.4			
Duración de práctica	≤ 4 años	95	59	44.7	36	15.5	37.14	< .001	
	> 4 años	269	73	55.3	196	84.5			
Frecuencia de práctica	< 4 horas semana.	83	54	41.2	29	12.5	39.16	< .001	
	≥4 horas semana.	280	77	58.8	203	87.5			

Nota: χ^2 = Prueba de Ji cuadrado; p = valor de significación

Por cada característica Unruh (1979) describió 4 tipos de submundos con sus respectivos participantes: extraños, turistas, regulares e involucrados (Tabla 1) Basándose en esas descripciones Salz et al. (2001) elaboraron los 4 ítems, cada uno de ellos con 4 opciones de respuesta (correspondiéndose estas con los 4 niveles de especialización). Estas opciones consisten en afirmaciones que describen la conexión de cada participante con la práctica realizada, ordenando las opciones desde menos especializado (respuesta 1) a más especializado (respuesta 4). Los autores consideraron que en cada ítem los participantes menos especializados seleccionarían la opción de respuesta 1, y los participantes más especializados seleccionarían la opción de respuesta 4. La suma de las cuatro respuestas se utiliza para colocar a los participantes a lo largo del continuo de especialización de recreación.

Previo al estudio de campo se realizó un proceso de traducción retro-traducción del SRI. Dos personas bilingües (inglés-castellano) tradujeron el SRI de su lengua original al castellano (versión origen). Alcanzada la primera versión traducida al castellano otras dos personas bilingües, diferentes de las anteriores, retro-tradujeron la versión traducida de nuevo al inglés. En ambos procesos, un miembro del equipo investigador sirvió de juez en el caso de disparidad de las traducciones. El proceso concluyó con altos niveles de acuerdo (67,5%), tanto en la traducción (65%) como en la retro-traducción (70%), conformando la versión adaptada al castellano del SRI.

RESULTADOS

Análisis descriptivo y de fiabilidad

La Tabla 2 muestra los datos descriptivos, consistencia interna y parámetros estructurales del SRI. Para el total de ítems se ha calculado el porcentaje en cada nivel de respuesta, su media (M), desviación estándar (DT), asimetría (As) y curtosis (K). Para cada una de las cuatro dimensiones se han calculado las pruebas de Kolmogorov-Smirnov ($K-S$), su consistencia interna, la correlación de los ítems con el total de la escala (r) y el valor de la fiabilidad si se retirase el ítem (a). Asimismo, también para cada una de las cuatro dimensiones se ha realizado un Análisis Factorial Confirmatorio (AFC) presentándose en la misma tabla sus pesos factoriales (λ), su error de medida (δ) y la fiabilidad compuesta (FC) - grado de consistencia entre los indicadores con el constructo latente- obtenida a partir de estos parámetros.

Todos los ítems han obtenido puntuaciones medias por encima de los 3 puntos, lo que indica mayores niveles de acuerdo con los ítems propuestos. El ítem 'relaciones' presenta asimetría y curtosis marcada (As y $K > 1.25$) siendo éstas menos notorias en los ítems restantes. No obstante, las pruebas de Kolmogorov-Smirnov, para 370 grados de libertad, han resultado para los cuatro ítems estadísticamente significativas ($p < .001$) indicando falta de normalidad en la distribución. De los 4 ítems, el referido de nuevo a 'relaciones' presenta correlación con el total de la escala por debajo de .35, el mismo que haría mejorar la fiabilidad

de la escala si fuese retirados (α global = .68). El resto de ítems tienen un comportamiento psicométrico más ajustado.

Validez de constructo

El coeficiente Káiser-Meyer-Olkin (KMO = .69) y el test de esfericidad de Bartlett para el total de la escala ($\chi^2_{(6)} = 274,387$; $p \leq .001$) mostraron resultados que permitieron concluir que los ítems eran relevantes para compartir información entre ellos y, por tanto, se podía llevar a cabo el análisis factorial.

Para probar la unifactorialidad del SRI se realizó un AFC a partir de la matriz de correlaciones policóricas. Dada la falta de normalidad multivariante (coeficiente de Mardia = 7.59), se

utilizó para la estimación del modelo el método de mínimos cuadrados no ponderados y los estadísticos robustos de Bentler y Bonett (1980) y Satorra y Bentler (1990). El matiz de datos muestra adecuación con el modelo de medida del SRI ($\chi^2_{(6)} = 5.27$; $p = .072$), presentando índices de bondad de ajuste adecuados [(GFI = .99; CFI = .96; BBNNFI = .87 SRMR = .04; RMSEA = .07 (.00 a .14)], y confirmando, también en este caso, la existencia de un factor común a las cuatro dimensiones que componen el SRI. A partir de los coeficientes lambda y épsilon del análisis confirmatorio se han calculado la fiabilidad de constructo y/o compuesta (.66) y el porcentaje de varianza extractada (22.68%).

Tabla 2

Estadísticos descriptivos, consistencia interna y parámetros estructurales del SRI

Dimensión	Ítem	1	2	3	4	M	DT	As	K	r	α	λ	δ	FC
Orientación	1	0.8	7.6	42.2	49.5	3.40	0.67	-0.84	0.30	.63	.50	.83	.55	.66
Experiencia	2	3.0	17.3	48.9	30.8	3.08	0.77	-0.52	-0.13	.40	.66	.53	.85	
Relaciones	3	0.8	4.1	31.6	63.5	3.58	0.61	-1.37	1.81	.30	.70	.41	.91	
Compromiso	4	0.8	12.2	55.4	31.6	3.18	0.66	-0.38	-0.63	.55	.56	.67	.74	

Nota: M - media; DE - desviación estándar; As - asimetría; K - curtosis; r - correlación ítem con total escala; α - alpha si se retira el ítem; λ - peso factorial en el AFC; δ - error de medida en el AFC; FC - fiabilidad compuesta a partir del AFC

Correlaciones entre ítems

Las correlaciones bivariadas entre los ítems, presentadas en la Tabla 3, indican correlaciones débiles, si bien todas las correlaciones observadas son estadísticamente significativas. La correlación más fuerte se encuentra entre las dimensiones 'orientación' y 'compromiso' ($r = .54$).

Tabla 3

Correlaciones bivariadas entre los ítems del SRI

Pares de dimensiones	r	p
Relaciones y experiencia	.102	.05
Relaciones y orientación	.345	< .001
Relaciones y compromiso	.293	< .001
Experiencias y orientación	.442	< .001
Experiencias y compromiso	.365	< .001
Orientación y compromiso	.544	< .001

Rangos de especialización

Posteriormente y siguiendo el análisis llevado por los autores (Salz et al., 2001), se realizó un rango de especialización mediante la suma de las respuestas de los cuatro ítems (Figura 1). Las puntuaciones acumuladas van de 4 a 16. Los deportistas fueron segmentados en grupos de especialización en función de estas puntuaciones:

- Puntuación acumulada = 4-6/ Índice de especialización = 1 (menos especializado)
- Puntuación acumulada = 7-10/ Índice de especialización = 2 (moderadamente especializado)
- Puntuación acumulada = 11-13/ Índice de especialización = 3 (muy especializado)
- Puntuación acumulada = 14-16/ Índice de especialización = 4 (altamente especializado)

En la Figura 1 se aprecia como las puntuaciones acumuladas van aumentando, situándose en las puntuaciones acumuladas más altas la mayoría de la población. Esto también se puede observar en los rangos establecidos, mostrando como hay más deportistas en la categoría 'altamente especializado'.

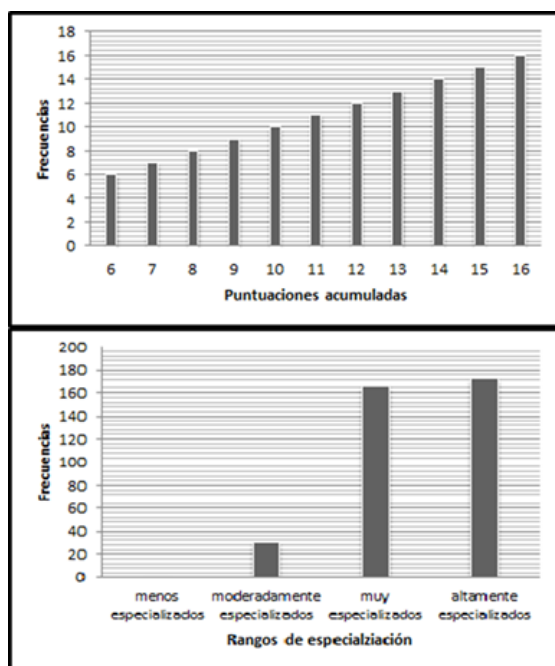


Figura 1. Distribución de los deportistas según las puntuaciones acumuladas y niveles de especialización.

En la Tabla 4 aparece la distribución de deportistas en función de los niveles de especialización establecidos por el SRI en función del grupo de pertenencia. El contraste de hipótesis muestra un valor de $\chi^2 = 8.77$ que arroja una significación de $p = .012$, es decir, que existen diferencias en los rangos de especialización en los dos grupos estudiados. En concreto, poco

más del 50% del G_n pertenecería al grupo de los 'altamente especializados' frente al 38% del G_d .

Tabla 4

Distribución de los deportistas en función de los niveles de especialización

Nivel de Especialización	G_d f (%)	G_n f (%)	Total f (%)
Moder especializados	17 (12.4%)	13 (5.6%)	30 (8.1%)
Muy especializados	67 (48.9%)	99 (42.7%)	166 (45%)
Altamente especializados	53 (38.7%)	120 (51.7%)	173 (46.9%)

Validez discriminante

Para probar la validez discriminante del SRI se tomaron como referencia las tres variables asociadas a la práctica esperando que los deportistas más veteranos (años de práctica) y los que practican con mayor intensidad (frecuencia de práctica) presenten una mayor especialización y, por tanto, mayores

Tabla 5

Contraste de medias en las dimensiones del SRI respecto a tres variables de especialización en el deporte

			Orientación	Experiencia	Relaciones	Compromiso
Años de práctica deportiva	≤ 4 años	M	3.28	3.05	3.48	2.98
		DT	0.74	0.67	0.73	0.67
	> 4 años	M	3.45	3.08	3.62	3.23
		DT	0.63	0.80	0.57	0.65
		t	2.05	0.27	1.82	3.27
		p	.041	.781	.069	.001
Frecuencia de práctica	< 4 horas	M	3.39	3.10	3.53	3.18
		DT	0.66	0.74	0.61	0.61
	≥ 4 horas	M	3.41	3.07	3.59	3.17
		DT	0.67	0.77	0.62	0.68
		t	0.26	0.26	0.77	0.15
		p	.796	.794	.440	.887
Tipo de deporte	Individual	M	3.44	3.09	3.61	3.17
		DT	0.60	0.78	0.55	0.65
	Colectivo	M	3.38	3.06	3.56	3.18
		DT	0.71	0.77	0.65	0.67
		t	0.92	0.34	0.71	0.18
		p	.358	.733	.480	.859

Nota: t = t de student; p = valor de significación

Tabla 6

Análisis discriminante de las dimensiones componentes del SRI en los dos grupos de control: Coeficientes de discriminación

Dimensiones	G_d	G_n
	Coeficientes de clasificación	
Orientación	3.707	4.381
Relaciones	7.209	7.921
Compromiso	3.258	2.830
(constante)	-24.057	-27.491

Los resultados tanto de la prueba M de Box ($M = 24.72$; $F = 4.08$; $p < .001$) como del valor de Lambda de Wilks ($V = .74$; $\chi^2 = 30.17$; $p < .001$) permiten concluir que los dos grupos poblacionales estudiados difieren, indicando una única función discriminante, y por tanto es adecuado proseguir con este análisis. El análisis discriminante ha seleccionado tres dimensiones del SRI que han

puntuaciones en las dimensiones del SRI. Asimismo, se espera que no haya diferencias respecto al tipo de deporte practicado. En la Tabla 5 se presenta el contraste de medias para la segmentación realizada en los tres factores de interés.

Respecto a los años de práctica deportiva se observan diferencias estadísticamente significativas en las dimensiones 'orientación' ($t = 2.05$; $p = .041$) y 'compromiso' ($t = 3.27$; $p = .001$) y tendencial ($p < .10$) en la dimensión 'relaciones' ($t = 1.82$; $p = .069$), observando como los participantes con más de 4 años de práctica presentan puntuaciones medias más altas que los menos experimentados. Atendiendo a las horas de práctica semanal y al tipo de deporte, no se observan diferencias estadísticamente significativas en ninguna de las dimensiones componentes del SRI, por lo que se explica que ni la duración de la práctica ni el tipo de deporte practicado influyen en los niveles de especialización.

También se llevó a cabo un análisis discriminante para identificar las variables que mejor caracterizan a cada grupo poblacional y así poder visibilizar también las diferencias entre ambos.

sido incluidas en una única función discriminante centroide - .379 en el G_d y .225 en el G_n .

En la Tabla 6 se presentan los coeficientes de función de clasificación, mostrando que, en cuanto al SRI, tanto la 'orientación' como las 'relaciones' discriminan en mayor medida al G_n , discriminando la dimensión 'compromiso' al G_d .

DISCUSIÓN Y CONCLUSIONES

El objetivo de este estudio ha sido examinar las propiedades psicométricas y la validación del SRI en su adaptación al castellano. El análisis de traducción y retro-traducción muestra un acuerdo interjueces con la escala original por encima del 67%, lo que indica una primera aproximación a la escala original favorable.

Las puntuaciones tienden a presentar valores de asimetría positiva indicando una mayor conformidad con los enunciados propuestos. Las correlaciones tanto con el total de la escala ($r < .63$) como entre los ítems ($r < .54$) muestran una relación moderada entre los mismos, y son similares a las encontradas por sus autores (r oscila entre .41 y .60). En cuanto a la consistencia interna, no se han obtenido resultados tan adecuados al SRI original; sin embargo, éstos son aceptables, en tanto que la fiabilidad está influenciada por el número de ítems (Nunnally y Berstein, 1995), y en el caso del SRI son tan solo cuatro.

Las correlaciones entre los pares de variables no han presentado una relación muy fuerte, sin embargo, ésta ha sido estadísticamente significativa en todos los pares de variables.

Los rangos de especialización establecidos indican que en las prácticas federadas los perfiles 'menos especializado', es decir, los 'extraños' en la actividad, pierden importancia en pro de una mayor especialización. Sin embargo, esta especialización es superior en los deportistas sin discapacidad, mostrando que éstos se sitúan en el perfil de 'altamente especializados', siendo lo 'influyentes' en la actividad, y los deportistas con discapacidad física en la categoría de 'muy especializados', correspondiéndose con los 'regulares'. La vivencia de experiencias óptimas en el deporte (Hernández-Mendo et al., 2013), también se refleja en los distintos niveles de dedicación y rendimiento mostrados (Fernández, Godoy-Izquierdo, Jaenes, Gómez-Millán, y Vélez, 2015), o en este caso, en los distintos niveles de especialización. La satisfacción que les produce a los participantes el hecho de vivir y experimentar el deporte (Moreno, Alonso, Martínez, y Cervelló, 2005) resulta en una especialización que va aumentando con la duración de la práctica y que se percibe diferente por los colectivos estudiados.

Según los datos obtenidos en ambos grupos. A medida que aumentan los años de participación se acrecienta la experiencia y el compromiso de los jugadores, aunque este crecimiento no se observa en el resto de las dimensiones componentes del SRI. Así pues, mientras que la frecuencia de la práctica no influye en la especialización expresada, cabía esperar que respecto al tipo de deporte practicado (individual vs colectivo) no hubiera diferencias en la especialización de los jugadores. Este último resultado difiere de los obtenidos por Hellín, Moreno, y Rodríguez (2006) donde apuntaban que los deportistas que practican deportes colectivos se sienten más especializados que los que practican deportes individuales.

También se ha valorado qué variables podrían llegar a discriminar la pertenencia a un grupo u otro. Mientras que las dimensiones 'orientación' y 'relaciones' son las que mejor caracterizan a los deportistas sin discapacidad, el 'compromiso' desarrollado hacia el deporte practicado es característico de los deportistas con discapacidad física.

Los resultados apoyan la conceptualización de la especialización de recreación tal y como la formuló Bryan (1977) y posteriormente reformularon Ditton et al. (1992). La versión española del SRI presenta datos de acomodación psicométrica similares a las de su estudio original reproduciendo su estructura conceptual, si bien precisa de mayor número de evidencias que consoliden su capacidad de medida. Probablemente el tamaño de la muestra ha influido en los resultados obtenidos, haciéndose necesaria la replicación del

estudio con tamaños muestrales mayores y en otros contextos, por ejemplo, en prácticas deportivas específicas y no analizando el deporte federado en su globalidad.

En resumen, los resultados de la adaptación al castellano del SRI muestran adecuadas propiedades psicométricas y unifactorialidad de las dimensiones componentes. Sin embargo, si bien, el SRI no es más que un índice clasificador para conocer la variedad de practicantes en una determinada práctica de ocio, el criterio que han utilizado sus autores para su creación y validación no ha seguido un análisis muy adecuado. De hecho, que solamente se haya utilizado en tres investigaciones, en las que sus autores han estado involucrados, muestra su escasa aceptación entre los investigadores del área. No obstante, también hay que decir que no existen otras herramientas de medida que permitan una valoración del constructo de especialización. En definitiva, se dispone de un instrumento adaptado al castellano para la identificación de los diferentes niveles de especialización de recreación en contextos deportivos.

REFERENCIAS

- Bentler, P. M., y Bonnet, D. C. (1980). Significance tests and goodness of fit in the analysis of covariance structures. *Psychological Bulletin*, 88(3), 588-606. doi:10.1037/0033-2909.88.3.588.
- Bryan, H. (1977). Leisure value systems and recreation specialization: The case of trout fishermen. *Journal of Leisure Research*, 9, 174-187. doi:10.1177/004728757801600352.
- Bryan, H. (2000). Recreation specialization revisited. *Journal of Leisure Research*, 32(1), 18-21.
- Celma, J. (2004). *ABC del gestor deportivo*. Barcelona: Editorial INDE.
- Chen, L. S., y Shih, M. H. (2013). *The Study on the Correlation between Serious Leisure, Recreation Involvement and Recreation Specialization. Using Honda Club Members as an Example. Business and information*. Recuperado de <http://asiar.asia.edu.tw/ir/handle/310904400/38955>.
- Choi, S., Loomis, D. K., y Ditton, R. B. (1994). Effect of social group, activity, and specialization on recreation substitution decisions. *Leisure Science*, 16, 143-159. doi:10.1080/01490409409513227.
- Ditton, R. B., Loomis, D. K., y Choi, S. (1992). Recreation specialization: Reconceptualization from a social worlds perspective. *Journal of Leisure Research*, 24, 33-51.
- Falco, C., Samdal, O., Estevan, I., y Álvarez, O. (2013). Estructuración de la estrategia para organizar actividades físico-deportivas y recreativas. *Revista Iberoamericana de Psicología del Ejercicio y el Deporte*, 8(2), 373-391.
- Fernández, M. A., Godoy-Izquierdo, D., Jaenes, J. C., Gómez-Millán, M. R., y Vélez, M. (2015). Flow y rendimiento en corredores de maratón. *Revista de Psicología del Deporte*, 24(1), 9-19.
- García-Ferrando, M. (2006). *Posmodernidad y deporte: entre la individualización y la masificación. Encuesta sobre hábitos deportivos 2005*. Madrid: Consejo Superior de Deportes (CSD) y Centro de Investigaciones Sociológicas (CIS).
- García-Ferrando, M., y Llopis Going, R. (2011). *Ideal democrático y bienestar personal. Encuesta sobre los hábitos deportivos en*

- España 2010. Madrid: Consejo Superior de Deportes y Centro de Investigaciones Sociológicas.
- Graefe, A. R. (1980). *The relationship between level of participation and selected aspects of specialization in recreational fishing* (Tesis doctoral). Obtenido de ProQuest Dissertations & Theses Global (UMI No. 8108013).
- Hawkins, C., Loomis, D. K., y Salz, R. J. (2009). A replication of the internal validity and reliability of a multivariable index to measure recreation specialization. *Human Dimensions of Wildlife*, 14(4), 293-300. doi:10.1080/10871200902894568.
- Hellín, P., Moreno, J. A., y Rodríguez, P. L. (2004). Motivos de práctica físico-deportiva en la Región de Murcia. *Cuadernos de Psicología del Deporte*, 4(1-2), 101-116.
- Hellín, P., Moreno, J. A., y Rodríguez, P. L. (2006). Relación de la competencia motriz percibida con la práctica físico-deportiva. *Revista de Psicología del Deporte*, 15(2), 219-231.
- Hernández-Mendo, A., Morales-Sánchez, V., y Triguero, D. (2013). Propiedades psicométricas de un cuestionario para estudiar el flow contextual. *Revista Iberoamericana de Psicología del Ejercicio y el Deporte*, 8(2), 253-279.
- Jett, J. S., Thapa, B., y Ko, Y. J. (2009). Recreation specialization and boater speed compliance in manatee zones. *Human Dimensions of Wildlife*, 14(4), 278-292. doi: 10.1080/10871200902905984.
- Kerins, A. J., Scott, D., y Shafer, C. S. (2007). Evaluating the efficacy of a self-classification measure of recreation specialization in the context of ultimate frisbee. *Journal of Park & Recreation Administration*, 25(3), 1-22.
- Lewis, R., y Moital, M., (2013). Constraints to attend events across specialization levels. *International Journal of Event and Festival Management*, 4(2), 107-124. doi: 10.1108/17582951311325881.
- Liu, H. S. (2012). *The relationship among serious leisure, recreation specialization, and place attachment for amateur athletes* (Tesis doctoral). Obtenido de ProQuest Dissertations & Theses Global (UMI No. 3513050).
- Liu, H. S., Caneday, L., y Tapps, T. (2013). An exploratory study of serious leisure and lifestyle for amateur athletes. *LARNet-The Cyber Journal of Applied Leisure and Recreation Research*, 16(3), 13-22.
- Mcfarlane, B. L. (1994). Specialization and motivations of birdwatchers. *Wildlife Society Bulletin*, 22, 361-370.
- Mcfarlane, B. L. (1996). Socialization influences of specialization among birdwatchers. *Human Dimensions of Wildlife*, 1(1), 35-50. doi:10.1080/10871209609359050.
- Mcfarlane, B. L. (2004). Recreation specialization and site choice among vehicle-based campers. *Leisure Sciences*, 26(3), 309-322. doi:10.1080/01490400490461981.
- Mcintyre, N., y Pigram, J. J. (1992). Recreation specialization reexamined. The case of vehicle-based campers. *Leisure Sciences*, 14(1), 3-15. doi:10.1080/01490400490461981.
- Moreno, J. A., Alonso, N., Martínez, C., y Cervelló, E. (2005). Motivación, disciplina, coeducación y estado de flow en educación física: diferencias según la satisfacción, la práctica deportiva y la frecuencia de la práctica. *Cuadernos de Psicología del Deporte*, 5(1-2), 231-243.
- Morgan, M., y Soucy, J. (2009). Use of recreation specialization to understand resource knowledge of trout anglers. *Applied Environmental Education & Communication*, 7(4), 155-163. doi:10.1080/15330150902744202
- Needham, M. D., Sproule, L. J., y Grimm, K. E. (2009). Testing a Self-Classification Measure of Recreation Specialization Among Anglers. *Human Dimensions of Wildlife*, 14(6), 448-455. doi:10.1080/10871200903032580
- Nunnally, J. C., y Bernstein, I. J. (1995). *Teoría Psicométrica* (3ª ed.). México DF: McGraw-Hill.
- Oh, C. O., y Ditton, R. (2008). Using recreation specialization to understand conservation support. *Journal of Leisure Research*, 40(4), 556-573. doi:10.1080/01490400600745886.
- Olivera, J., y Olivera, A. (1995). La crisis de la modernidad y el advenimiento de la posmodernidad, el deporte y las prácticas físicas alternativas en el tiempo de ocio activo. *Apunts*, 41, 10-29.
- Salz, R. J., y Loomis, D. K. (2005). Recreation specialization and anglers' attitudes towards restricted fishing areas. *Human Dimensions of Wildlife*, 10(3), 187-199. doi: 10.1080/10871200591003436.
- Salz, R. Loomis, D., y Finn, K. (2001). Development and Validation of a specialization Index and testing of specialization theory. *Human Dimensions of Wildlife*, 6(4), 239-258. doi:10.1080/108712001753473939.
- Satorra, A., y Bentler, P. M. (1990). Robustness issues in structural equation modeling: a review of recent developments. *Quality & Quantity*, 24, 367-386. doi:10.1007/bf00152011.
- Schreyer, R., Lime, D. W., y Williams, D. R. (1984). Characterizing the influence of past experience on recreation behavior. *Journal of Leisure Research*, 16(1), 34-50.
- Sicilia, A., Aguila, C., y González-Cutre, D. (2011). Valores posmodernos y motivación hacia el ocio y el ejercicio físico en usuarios de centros deportivos. *RICYDE: Revista Internacional de Ciencias del Deporte*, 25(7), 320-335. doi:10.5232/ricyde2011.02506.
- Unruh, D. R. (1979). Characteristics and types of participation in social worlds. *Symbolic Interaction*, 2, 115-130. doi:10.1525/si.1979.2.2.115.
- Unruh, D. R. (1980). The nature of social worlds. *Pacific Sociological Review*, 23, 271-296. doi:10.2307/1388823.
- Valentine, B. R. (2003). *Recreation specialization: Management preferences and behaviors of upper manistee river shoreline owner anglers* (Tesis doctoral). Obtenido de ProQuest Dissertations & Theses Global (UMI No. 1414700).
- Weekley, G. A. (2002). *Recreation specialization and the recreation opportunity spectrum: a study of climbers* (Tesis doctoral). Obtenido de ProQuest Dissertations & Theses Global (UMI No. 1412162).
- Wilde, G. R., y Ditton, R. B. (1994). A management-oriented approach to understanding diversity among largemouth bass anglers. *North American Journal of Fisheries Management*, 14, 34-40.
- William E. S., y Gerard K. (2010). Specialization Characterization of Texas Inshore Fishing Guides: Associated Perceptions and Attitudes of Recreational Fisheries Management. *Comunicación presentada en el 63rd Gulf and Caribbean Fisheries Institute*, Puerto Rico.
- Won, D., Bang, H., y Shonk, D. J. (2008). Relative importance of factors involved in choosing a regional ski destination:

Influence of consumption situation and recreation specialization. *Journal of Sport & Tourism*, 13(4), 249-271.
doi:10.1080/14775080802577185.

